

1. Neu in Version 6.0.16	2
1.1 CR #73850 / Angepasste Schnittstelle FiBu im Datev-Format (Erweiterung Export)	3
1.2 CR #81003 / Einstellmöglichkeit für Fahrtstatus nach Erteilung der Abrechnungsfreigabe	3
1.3 CR #81004 / Copy & Paste bei ReadOnly Feldern	3
1.4 CR #82181 / Workflow in Fahrer-App ändern	3
1.5 CR #99015 / PlanningFrom / ToTime in ILV-Auftrag korrigieren	4
1.6 CR #99044 / Logik für automatische Debitoren/Kreditorennummernvergabe	4
1.7 CR #101745 / Skriptanpassung 'TFG-km neu berechnen'	4
1.8 CR #104290 / Staffelpreiszähler	4
1.9 CR #104440 / Abrechnungsfreigabe: Prüfung, ob alle Abrechnungspositionen ein Buchungskonto haben	6
1.10 EP #92520 / Optimierung programminterner Businessprozesse	6
1.11 US #77602 / Automatische Korrektur der Perlenkette erweitern 2	6
1.12 US #102727 - Anpassung des Excel-Exports	7
1.13 US #102910 - Anpassung der Diesellok - Fixtanken	7
1.14 US #102915 Leitstreckenlogik erweitern um Auftraggeber	7
1.15 Behobene Fehler (BUG) - 6.0.16	7

# Neu in Version 6.0.16

Im nachfolgenden finden Sie eine Übersicht alle Änderungen und Neuerungen in der Version **6.0.16**.

Sollten Sie Fragen zu Inhalt oder Funktionsweise einzelner Menüs oder Funktionen haben, so senden Sie uns bitte eine E-Mail an [support@cargosupport.de](mailto:support@cargosupport.de). Unser Support-Team wird sich dann mit Ihnen in Verbindung setzen.

## Inhalte

1. cargo support [dispo]
  - 1.1. Allgemein
  - 1.2. Auftrag
  - 1.3. Abrechnung
  - 1.4. Vorgaben
  - 1.5. Einstellungen
  - 1.6. Schnittstellen
  - 1.7. Sonstiges
2. Zusatzmodule
  - 2.1. cargo support [routenplan]
  - 2.2. cargo support [mobil]
3. Behobene Fehler (BUG)

## 1. cargo support [dispo]

### 1.1. Allgemein

- EP #92520 / Optimierung programminterner Businessprozesse

### 1.2. Auftrag

- CR #99015 / PlanningFrom / ToTime in ILV-Auftrag korrigieren

### 1.3. Abrechnung

- CR #104290 / Staffelpreiszähler
- CR #104440 / Abrechnungsfreigabe: Prüfung, ob alle Abrechnungspositionen ein Buchungskonto haben
- CR #81003 / Einstellmöglichkeit für Fahrtstatus nach Erteilung der Abrechnungsfreigabe

### 1.4. Vorgaben

- US #102910 - Anpassung der Diesellogeik - Fixtanken
- US #102915 Leitstreckenlogik erweitern um Auftraggeber

### 1.5. Einstellungen

- CR #73850 / Angepasste Schnittstelle FiBu im Datev-Format (Erweiterung Export)
- CR #99044 / Logik für automatische Debitoren/Kreditorenummernvergabe

### 1.6. Schnittstellen

- US #102727 - Anpassung des Excel-Exports

### 1.7. Sonstiges

- CR #101745 / Skriptanpassung 'TFG-km neu berechnen'
- CR #81004 / Copy & Paste bei ReadOnly Feldern

## 2. Zusatzmodule

### 2.1. cargo support [routenplan]

- US #77602 / Automatische Korrektur der Perlenkette erweitern 2

## 2.2. cargo support [mobil]

- CR #82181 / Workflow in Fahrer-App ändern

## 3. Behobene Fehler (BUG)

=> Übersicht aller Bugs

### CR #73850 / Angepasste Schnittstelle FiBu im Datev-Format (Erweiterung Export)

Erweiterung der Auswahl des DATEV-Buchungstextes:

Unter "**Einstellungen > Mandanten > Buchhaltung > Buchhaltung / Datenexport**" kann im "DATEV Buchungstext" zusätzlich folgendes Format ausgewählt werden:

"Kürzel Abrechnungsart": "ISO-kurz 1.B" --> "ISO-kurz letzter E" – "ISO-kurz Rechnungsempfängerland" - "Leistungsdatum Abrechnungsblock"

Folgende Kürzel für die Abrechnungsarten werden verwendet:

Ausgangsrechnung = AR  
Ausgangsgutschrift = AG  
Eingangsrechnung = ER  
Eingangsgutschrift = EG

Beispiel: AR: IT--> PL – DE – 22.12.2014

---

US #97517

### CR #81003 / Einstellmöglichkeit für Fahrtstatus nach Erteilung der Abrechnungsfreigabe

Wenn alle Abrechnungsblöcke einer disponierten Fahrt zur Abrechnung freigegeben wurden, kann der Fahrt-Status noch beliebig geändert werden. Die Fahrt kann auch bei erfolgter Abrechnungsfreigabe dedisponiert werden. Möchte man die Fahrt erneut disponieren, so muss die Freigabe in allen Abrechnungsblöcken zurückgenommen werden.

---

US #86848

### CR #81004 / Copy & Paste bei ReadOnly Feldern

Sämtliche Feldinhalte aus den Auftrags-, Fahrt- und Abrechnungsinhalten können nun per Copy & Paste in andere Felder kopiert werden. Das Feld, in das der entsprechende Text eingetragen werden soll, darf **kein Read-Only Feld** sein.

---

US #86849

### CR #82181 / Workflow in Fahrer-App ändern

Ein kundenspezifischer Workflow in der Fahrer-App wurde wie folgt angepasst:

Änderung in den Details der Wegpunkte:

- 1.) In der Ansicht „**Ladung**“ wird im Feld „**TurnIn/Out**“ das Feld "**Freistellung**" aus dem Fahrt-Wegpunkt übertragen (statt wie bisher das Feld „Markierung“).
- 2.) In der Ansicht „**Ladung**“ wurde ein neues Feld „**Ladungsinhalt**“ eingefügt, welches mit der **Markierung** aus dem Fahrt-Wegpunkt gefüllt wird. Das neue Feld wird in der Zeile unter dem Gewicht und anschließend mit einem Zeilenumbruch und Abstand zum Schiff platziert.
- 3.) In der Ansicht „**Ladung**“ wurde ein neues Feld „**TR02 Nummer**“ eingefügt, welches mit der **externen TR02-Nummer** (Spaltenbezeichnung g = externe Tourennummer TR02 aus Datenbank) aus dem Fahrtwegpunkt gefüllt wird. Das neue Feld wird durch Zeilenumbruch getrennt unter der Freistellung eingefügt.

Weiterhin wurden Änderungen beim Rückmelden der Zeiten vorgenommen. Der Fahrer soll nur noch die unten aufgeführten Zeiten über

Eingabe zurückmelden müssen:

- zum Be-/Entladen gemeldet
- Beginn Ladetätigkeit
- Ende Kundenbedienung

US #87280

## CR #99015 / PlanningFrom / ToTime in ILV-Auftrag korrigieren

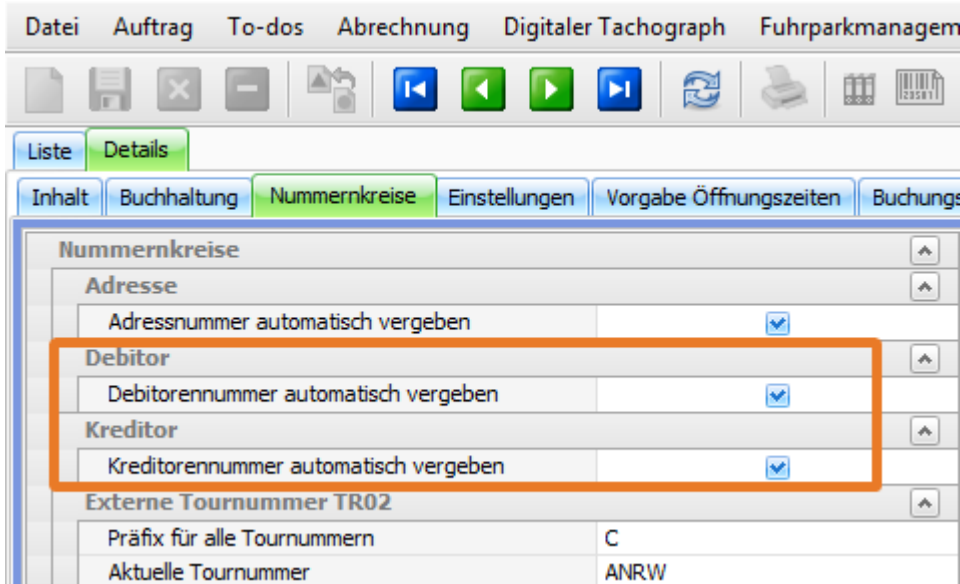
Sobald die Planzeiten der Wegpunkte (trips.Planningfromtime und trips.Planningtotime) in den Fahrten eines durch ILV erzeugten Auftrages sich verändern, werden diese in die Ursprungsfahrt zurückgeschrieben.

Hierbei wird die früheste Planzeit aller Fahrten des ILV Auftrages und die späteste Planzeit aller Fahrten des ILV Auftrages an die Ursprungsfahrt zurück übertragen und im Fahrt-Inhalt in den Feldern "**Planzeit von**" und "**Planzeit bis**" angezeigt.

US #99016

## CR #99044 / Logik für automatische Debitoren/Kreditorennummernvergabe

In den Mandanteneinstellungen (Menü **Einstellungen > Mandanten**) kann man im Reiter **Nummernkreise** definieren, ob Debitoren- und/oder Kreditorennummern für eine Adresse automatisch vergeben werden sollen.



Die Vergabe der Debitoren- und Kreditorennummer erfolgt nun immer beim Speichern der Adresse. Hierbei wird geprüft, ob die Adresse als **Frachtführer** oder **Frachtzähler** gekennzeichnet ist.

Ist die Adresse als Frachtführer gekennzeichnet, wird die nächste Kreditorennummer gemäß Nummernkreis eingetragen und wenn die Adresse die Kennzeichnung als Frachtzähler besitzt, wird die Debitorennummer automatisch im Abrechnungsreiter der Adresse je Mandant angelegt. Zudem wird der Zähler in den Nummernkreisen hochgezählt.

US #99045

## CR #101745 / Skriptanpassung 'TFG-km neu berechnen'

Ein kundenspezifisches Skript wurde dahingehend erweitert, dass die TFG-km, die im Auftrag aktualisiert werden, auch in die Fahrt(en) geschrieben werden und gleichzeitig die Fahrtabrechnung neu berechnet wird.

- nur bei Aufträgen mit Frachtzähler 'TFG'
- Fahrtstatus ist unerheblich
- die Aufträge/Fahrten dürfen noch nicht zur Abrechnung freigegeben bzw. abgerechnet sein

Hintergrund:

Es ist so, dass häufig im Entfernungswerk der TFG (Transfracht) neue Strecken fehlen. Das System trägt nun richtigerweise im Auftrag 0,00 km ein. Wenn dann ein neues Entfernungswerk von der TFG importiert wird, muss ein manueller Anstoß mittels dem Skript erfolgen, dass die neuen km-Angaben aus dem Entfernungswerk holt und einsetzt. Da sowohl Auftrag wie Fahrt mit den gleichen km abgerechnet werden, wurde das Skript entsprechend erweitert.

US #102398

# CR #104290 / Staffelpreiszähler

Unter **Vorgaben > Abrechnung > Staffelpreis** kann man definieren, unter welchen Kriterien ein Zähler für eine Preisstaffel im Aufträgen oder Fahrten verwendet werden soll.  
 Das Intervall bezieht sich auf das Leistungsdatum und gibt vor, wie weit bei Änderungen in die Vergangenheit neu durchgezählt werden sollen.

Position	Intervall *	Entität *	Kundenmatchcode	Frachtführer	Auftragstyp	Niederlassung	Staffelbeginn	Land Neutrale Adresse 2
	1 Month	Order	CARGO SUPPORT-NÜRNBERG			CS NÜRNBERG 1	1	
	2 Month	Trip		GO-MÜNCHEN		CS NÜRNBERG 1	1	

Unter **Vorgaben > Abrechnung > Tarife Fracht** kann je Tarifposition bestimmt werden, welcher Preis bis zu welchem Staffelpreiszähler gelten soll.

<b>Niederlassung *</b>	CS NÜRNBERG 1
<b>Matchcode *</b>	AW TEST
<b>Bezeichnung *</b>	Test aw
<b>Währung *</b>	Euro
<b>Tarifwahl *</b>	Erstbesten
Ab Leistungsdatum	01.01.2016
Bis Leistungsdatum	31.12.2016
Haustarif	
Rundungsfunktion	Nicht Runden
Rundungsstelle	
Verwende Auftrags-/Angebots	<input type="checkbox"/>

Tarifposition	Bis Staffelpreiszähler	Einheit *	Preis
1	10	pauschal	40,0000
2	20	pauschal	35,0000
3	30	pauschal	30,0000
4	40	pauschal	25,0000
5	50	pauschal	20,0000

Am Application Server ist ein neuer Job aktiv, welcher standardmäßig nachts alle 24 Stunden läuft. Dieser Job vergibt entsprechend der hinterlegten Matrix (**Vorgaben > Abrechnung > Staffelpreis**) bei allen Aufträgen und Fahrten des entsprechenden Intervalls den genauen Staffelpreiszähler, solange diese noch nicht zur Abrechnung freigegeben sind. Fehlende Nummern bzw. Lücken im Zähler werden durch die Nachberechnung wieder korrigiert.

Der Zeitraum für den noch das letzte Intervall berechnet wird, ist fest auf **20 Tage** eingestellt. Das bedeutet, dass zum Beispiel bis zum 20. Februar bei Einstellung eines monatlichen Intervalls die Aufträge bzw. Fahrten aus Januar zurückgerechnet werden. Ab dem 21. Februar

wird der Januar nicht mehr berücksichtigt.

Durch den hinterlegten Zähler im Auftrags- oder Fahrtinhalt und dem gepflegten Tarif ist es möglich, Abrechnungen auf Basis von Staffelpreisen durchzuführen.

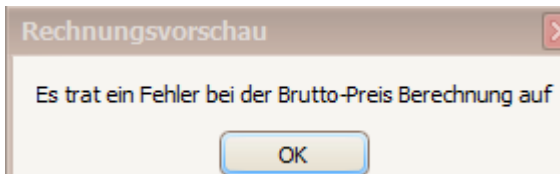
#### spezielle Kundenanpassung

Für die Nutzung des Landes unter **Vorgaben > Abrechnung > Staffelpreis** wird ein spezielles Skript benötigt, welches das Land des letzten Auftragswegpunktes in das Feld "**Land Neutrale Adresse 2**" des Auftragsinhaltes einträgt. Damit ist es möglich, eine Preisstaffel nur bei entsprechenden Aufträgen mit Lieferung in einem speziellem Land zu verwenden.

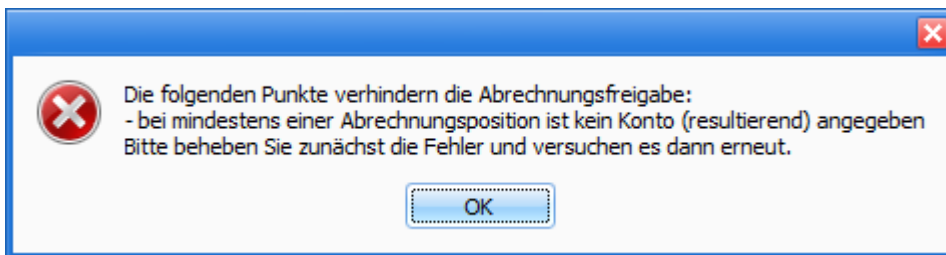
US #104291

## CR #104440 / Abrechnungsfreigabe: Prüfung, ob alle Abrechnungspositionen ein Buchungskonto haben

Bisher erfolgte die Prüfung, ob alle Abrechnungspositionen ein Buchungskonto haben, erst beim Erstellen einer Rechnung, was dann zum Abbruch der Rechnungserstellung führte.



Nun erfolgt die Prüfung bereits bei der Abrechnungsfreigabe mit einer verständlichen Meldung:



US #104441

## EP #92520 / Optimierung programminterner Businessprozesse

Durch die laufende Weiterentwicklung und Programmierung neuer Funktionen in cargo support erhöhen sich die Komplexität des Programmcodes und die Interdependenzen interner Prozesse. Diese Entwicklung kann dazu führen, dass u.a. in folgenden Bereichen Probleme auftreten können:

- Performance
- Zuverlässigkeit
- Fehleranfälligkeit
- Wartbarkeit

Um diese Probleme aktiv anzugehen, haben wir ein Entwicklerteam abgestellt, das sich dezidiert nur um diese Entwicklungen kümmert, unabhängig vom Tagesgeschäft. In jedem der folgenden Releases werden im Laufe der nächsten Monate Optimierungen in diesem Bereich per Update ausgeliefert.

1. **Erweiterung der Historie:** Im aktuellen Release wurde die Historie erweitert, so dass nun detaillierte Informationen für den User zur Verfügung stehen. Dies erleichtert die Nachvollziehbarkeit von z.B. Preis- oder km-Änderungen. U.a. werden folgende Punkte detaillierter geloggt:
  - a. Spalte „Operation“ (z.B. ist nun ersichtlich, wie ein Auftrag oder eine Fahrt erzeugt wurde: manuell, über die Container-Maske, per Import, durch ein Skript etc.)
  - b. Spalte „Application Server“ (falls mehrere Application Server eingesetzt werden, kann nun jeder einzeln identifiziert werden)
2. **Erweiterung des "Translation-Services":** Aktuell wird am „Translation-Service“ gearbeitet, der es ermöglichen wird, z.B. das Auftragsfeld „Frei Text 2“ einmalig umzubenennen. Im Hintergrund wird dieses Feld nun automatisch ebenfalls umbenannt. D.h., dass man zukünftig nicht alle Felder einzeln in den unterschiedlichen Menüs umbenennen und in einer Bildschirmeinstellung speichern muss, sondern diese unternehmensweit einmal zentral einstellen kann.

Diverse US

## US #77602 / Automatische Korrektur der Perlenkette erweitern 2

Die Korrekturfunktion "**MissingFieldsRecalculationService**" wurde so erweitert, dass Segmente, bei denen entweder die Routenplaner Gesamtkilometer oder die Routenplaner Mautkilometer leer sind, neu berechnet werden.

Diese Funktion wird von dem Skript "**Recalculate Missing KM RP.es**", welches nachträglich eingespielt werden muss, verwendet.

## US #102727 - Anpassung des Excel-Exports

Beim Exportieren von Listen in Excel werden nun Zahlen auch korrekt als solche exportiert und können in Excel ohne Anpassung des Feldformats weiter bearbeitet (zum Beispiel Aufsummiert) werden.

## US #102910 - Anpassung der Diesellogik - Fixtanken

Im Menüpunkt **Vorgaben > Auftrag > Wegpunkttypen** kann nun das Attribut "**Ist Fixtanking**" hinterlegt werden.

Ist dieser Wert gesetzt, dann wird die hinterlegte Refueling Menge in diesem Wegpunkt nicht mehr verändert.

Die Refueling Menge fließt jedoch weiterhin in die Berechnung mit ein.

## US #102915 Leitstreckenlogik erweitern um Auftraggeber

Die bestehende Leitstreckenlogik wurde erweitert um den Auftraggeber. Man erfasst unter **Vorgaben > Auftrag > Streckenführung (Leitstrecke)** eine Leitstrecke und kann dann zu den einzelnen Wegpunkten definieren, welche Wegpunkte bei einem speziellen Auftraggeber verwendet werden sollen. Solange kein Auftraggeber im Wegpunkt erfasst ist, wird dieser Wegpunkt immer gezogen.

The screenshot shows a software interface with a menu bar at the top containing: Datei, Auftrag, To-dos, Abrechnung, Digitaler Tachograph, Fuhrparkmanagement, Personal, CRM, Auswertungen, Stammdaten, Vorgaben, Einstellungen, Hilfe. Below the menu bar is a toolbar with various icons. The main window title is "Vorgaben > Auftrag > Streckenführung (Leitstrecke): HH IMPORT VIA". There are two tabs: "Liste" and "Details". The "Details" tab is active, showing a table with the following data:

Name *	HH IMPORT VIA DANNENBERG
PLZ-Zone von	Hamburg
PLZ-Zone nach	Via Dannenberg
Bemerkung	Import
Automatisiert in Fahrt anlegen	<input checked="" type="checkbox"/>

Below this is a section labeled "Höher Tiefer" with a dropdown menu. Below that is a table with the following columns: Nr., Adresse \*, Wegpunkttyp \*, Adressname 1, Straße, PLZ, Ort, Land, Auftragsstyp, Treibsto. The table contains one row:

Nr.	Adresse *	Wegpunkttyp *	Adressname 1	Straße	PLZ	Ort	Land	Auftragsstyp	Treibsto
1	VIA-DANNENBERG	Via	Via Dannenberg	B216 / B191	29451	Dannenberg	Deutschland		

## Behobene Fehler (BUG) - 6.0.16

Im Folgenden finden Sie alle behobenen Fehler, die mit dem aktuellen Release ausgeliefert wurden.

Bug-Nr.	Name
48457	0000392: Disoplan - Containernummer - Übergabe an Dispo
49697	Import/Export Aufträge filtern über Suchzeile
51039	M&G: TFG km werden nicht gezogen
53124	Abrechnung_0000470: Abrechnung/Abrechnungserstellung - Gutschriftsdruck
58395	Stammdaten > Fahrzeuge > Finanzierung: Auswahl Finanzierungsgeber falsch
68209	Formular Bill of Lading anpassen

71285	WG: Vergebliche Anfahrt
73726	Auftragsimport Fehler OrdererAddressID
79393	Cargo Support Fehlermeldung bei Auftraserfassung
81118	Zeile in Offerte immer aktiv selktiert
81271	Navigationsleiste: Verschiedene Menüpfade sind nicht korrekt betitelt
83423	Gruppierung in Form nicht korrekt
83548	Modtool-Server meldet fälschlicherweise "git pull failed"
83623	Cursor muss bei Bezeichnung ändern manuell gesetzt werden
87092	Abrechnungsvorbereitung_0000593: Abrechnungsvorbereitung: Fahrt-/Auftragsbearbeitung friert ein
87124	Abrechnungsvorlage Fahrt wird bei Auftragskopie nicht mit kopiert
87125	Berechnen der Abrechnung wird nicht mehr ausgeführt nach Streckenberechnung
88415	WP-Ansprechpartner, Änderung über Schnellerfassungsmaße
89563	0000604: Rechnungsdruck: Feld Bemerkung
89567	GDH EmailOrderReport WZ - Preis wird nicht gedruckt
89585	Containerofferte: WPTyp nicht in Strecke angezeigt
90715	M&G Truckattribute korrigieren
90716	M&G: Waypoint Link Error
91267	Mobil: Zeiten melden läuft nicht
92324	Kleinere Fehler im CMR Formular
92370	Automatische Nachberechnung RP Km: Fehlerhafte Segmente löschen
92421	BuildServer: Englische Warnungen und Fehlermeldungen
92456	Verkehrsträgerlogik für KM-Auswertung falsch angebunden
92471	Korrekte KM-Berechnung in Chassisliste anbinden
92583	WG: Fehler Druck *Angebotsformular
93736	HG: Rechnungsbetrag falsch umgerechnet
93783	Falsche Darstellung beim Rückmelden der Zeiten
94968	TR02 / Färbung der TP Nummer nicht einheitlich
94978	Menüpunkt falsch
94991	Matchcode bei Ansprechpartner verdreht
95008	Prio_0000618: Bei Dispo via Auftragsbearbeitung friert cs ein.
95013	Abrechnungsfreigabe Abfrage für jede Fahrt
95026	Fehlermeldung bin Auftragsbearbeitung/ Abrechnungsblockinfos
95047	Nicht freigegebenes Angebot kann gedruckt werden
95055	Doppelte Auftragsnummern nach Erzeugung aus Chassisliste
95092	Abrechnungsvorlage wird in DP nicht gezogen
95099	Auftragsnummervergabe überspringt eine Nummer bei ILV
95125	Kein Mailversand wenn eine Verzögerung in Track&Tracke verwendet wird
95135	Splitten nach Wegpunkt steht nicht zu Auswahl
95147	Fahrtstrecke bei ILV und zurück hat keine Auswirkung auf die gesplittete Fahrt
95206	Exception beim Beenden des Displans



96218	Transporeon Import Fehlerhaft
97323	Benutzerrecht ohne Auswirkung
97396	Positionen aus Abrechnungsvorlage bei Fahrerzeugung nicht gezogen
97409	Disponieren über Fahrer 1 in DP geht nicht richtig
97415	Fehler bei Standardfahrerzeugung: BusinessLogic Possible Waypointdate error
97419	OutOfMemory bei SAP Export und andere Fehler
97422	Falscheingabe bei Zeiten rückmelden nicht löschen
97447	Disponieren fehlgeschlagen
97466	M&G: Automatische Nachberechnung in Einstellungen übernehmen
97535	Segmentaufbau für Rückmeldung an Volvo anpassen
97643	Helma: Bugs
97664	Kilometerberechnung bei Auftragserzeugung aus Chassisliste geht nicht
97665	Artikel aus Abrechnungsvorlage nicht immer vorhanden
97684	Sammelfunktion des Angebotes nicht mehr vorhanden
97700	Auftragserzeugung aus Angebot/Chassisliste nicht möglich
97701	Fehlerhafte Auftragserzeugung aus Auftragsvorlagen
97702	Keine Routenberechnung bei Adressen aus Land "Macedonia"
97724	Adressen ohne Frachtzahlerkennzeichnung in Angebot nicht auswählbar
98735	0000630: Abrechnungserstellung / Gutschriftsdruck ohne Archivierung
98756	Helma \ History Service übersetzt nicht
98780	NL bei Auftragserzeugung aus Vorlage nicht beachtet
98996	TR02 / Zu viele TVs
99011	WG: Unterschiede in den Kilometern
99080	Währungsdarstellung in Pfund bei englischer Sprache
99168	Auftragsdaten verschwinden wenn sich der Auftragsstyp ändert
99213	Markierte Zeilen auf Englisch übersetzen
99300	DataBinding by DoSave ()
99313	0000632: CNum über csMobil löst keine TP aus
99428	Kalkulationsmeldung verborgen hinter Warteanzeige
99563	Gewicht in Chassisliste
99621	Volvo Import: Fehler bei Dateiablage in Archivordner
99655	Timeout bei RP Aufruf aus dem DP
99743	KM Berechnung - Ansichten Teilweise unterschiedlich
99750	Auswertung Ländermaut - Fehlermeldung
99758	Unmut macht sich breit! Ausnahmefehler im Dispoplan
99914	Exception bei russischer Mautkostenübernahme aus RP
100034	Fehler bei Auftragserzeugung! Mehrere Probleme!
100149	BMD-Export: Sätze ohne Deb./Kred.nummer werden nicht exportiert und als exportiert gekennzeichnet
100213	Schaden: Bilder lassen sich nicht lokal speichern
100223	MAN Import: Informationen aus Nachricht werden nicht ausgewertet

100330	Umrechnung Wahrung: Betrag nicht richtig umgerechnet
100384	km Berechnung bei mehreren aus Chassisliste erzeugten Aufträgen
101785	Exception bei Aufruf der Fahrzeugstammdaten
101805	TP-Server langsam / Hohe Anzahl von LogonUI-Prozessen
102008	Logik Fahrzeugwert plus Aufbau, derzeit wenn Aufbau zieht ewr nur Aufbauwert
102266	0000640: Fehlermeldung beim Start
102280	#101922 - Mautkostenberechnung falsch!
102316	M&G Berechnungen durch Stadte statt Umfahrung
102317	Fehler MAN Import - Bitte bereinigen!
102394	Multidispo - englische Bez.
102395	Update15_Exception bei Statusanderung uber Multidispo
102407	AddressBillingSurveyCommandHandler wirft haufig eine Exception
102415	WG: Mandant Vega Ulm - Formular - Rechnung
102431	Felddarstellung unter Stammdaten > Mitarbeiter korrigieren
102478	Felder in Stammdaten im falschen Reiter
102617	Filter filtert nach Loschen nicht richtig
102653	Fahrtdatum bis falsch nach Fahrplanauswahl
102693	Mahnungs-Formular, Rechnungsnummer 2. Mahnung verkehrt
102740	DBIS-SAP-Export: Rundungsproblem
102804	MAN Sammelrechnung: Falsche Darstellung des Dieselfloaters
102810	MMT-Report: Doppelte Auftrage in den Auswertungen
102818	System generiert mehrere identische Auftrage aus Chassisliste
102844	Spesen: cs hangt bei Spesenberechnung erstellen
102850	Fahrer-Kontrollliste ohne KM
102855	Spesen: Druck des Honorarreports nicht moglich
102859	Auftragsvorlagen: Auftragserzeugung nicht komplett
102927	RKI / Problem mit anteiliger Kostenverteilung
102929	doppelte Artikel in Fahrtabrechnung
102932	Update15_verstandliche Meldung
102949	0000644: Stammdaten / Adressen / Reiter 'Formulare'
102957	Chassisliste: Doppelte Auftragserstellung
104065	Angebotserstellung: Exception bei ubernahme der Kalkulationsdaten
104077	Spesen: MA Zahlungen korrekt bei SV berucksichtigen
104103	MA-Zahlungen: Umrechnung in Standardwahrung funktioniert nicht bei Neuanlage
104126	Hotfix_anderung von VIA-WP nur eingeschrankt moglich
104137	Leitstreckensplit: Doppelter Split
104143	Wegpunkte kopieren: Planzeiten werden nicht mit kopiert
104146	Speed Limit wird nicht am Fahrauftrag angedruckt / App relevante Prufung nicht erfolgt! (PRIO 1)
104157	Einstellungen Routenplaner > Software hangt sich auf
104158	RP Symbol geandert

104300	Darstellung Tourenplan falsch
104307	Einstellungen auf englisch
104308	Fehler in ErisGUI
104372	WG: cargo support [mobil] / Bug Wegpunktliste
104378	HOT FIX!! CS-Fehlermeldung - Auftragserstellung Fehlerhaft!
104384	Helpdesk nicht mehr erreichbar.
104386	ZK-Report nicht mehr verfügbar
104413	0000650: Kopieren nach Auftrag: Daten werden gelöscht
104481	ILV-Vergabe: im ILV-Auftrag wurden keine Fahrten erzeugt
104521	Schaden: Oberauftragsnummer darstellen
104532	Meldung "...Wegpunkte vorhanden, die nicht aktualisiert werden können..." und dennoch werden alle Wegpunkte aktualisiert
104537	AR per Mail: Prüfung mitzusendender Dokumententypen beachtet Formulareinstellung-Anzahl 0 oder adressspezifische Mitsendeinstellungen nicht richtig
104621	WG: Gefahrene Stückzahlen (550) am 16.02.2016
104626	Neues Requestfeld: Verifier: hat das irgendeinen Sinn
104732	SYSTEM STELLT ALLE FAHRZEUGPROFILE von VEGA TRUCK SCHNELL AUF STANDARD!!
104733	Exception bei Angebot kopieren
104734	Sceye-Vorschau im interaktiven Fenster friert ein
104736	Fehlerhafte Erzeugung von Fahrten / Standardfahrt! Mehrere Schwerwiegende Probleme!!
104756	Englische Begriffe übersetzen.
104793	Routenplaner: Kein Bild beim Start des Routenplaners
104798	Angebot: Doppelte Auftragserzeugung aus Chassiliste
104820	WaypointOrdnum wird nicht korrigiert wenn man Wegpunkte löscht
104926	Leitstreckenverwendung bei Auftragsimporten
104937	MAN Letzte Probleme
105948	WG: Fehler Dispofehler Lademitteltyp
105997	Modtool-Erweiterung
106066	Hotfix_Auftragskilometer/Fahrkilometer-Unterschiedliche Fahrzeugprofile (Differenzen)
106107	Fehlermeldung beim Öffnen der View Abrechnungsartikel/Fahrt
106109	Mehrfache ILV-Vergabe eines Auftrages zwischen Salzburg und Istanbul
106204	Untertabs werden nicht richtig übersetzt
106209	Fehler bei TR ->GER Angebot in Auftrag Erstellung
106259	Schreibfehler
106260	TR02-Nr. aus dem jeweiligen WP andrucken
106264	Ansprechpartner, Vorname neben Nachname fehlt
106278	TranslationService: Soll auch mit kaputten Dateien einigermaßen zurechtkommen
106285	Hotfix_Exception bei ILV rückgängig machen
106340	Spesen: Mitarbeiterzahlungen automatisiert mit sozialvers.frei kennzeichnen
106355	Rundungsprobleme SAP-Export
106413	Exception bei Aufruf Auswertung Ladungsinhalte

106415	Menü Angebot kann nicht geöffnet werden
106418	Exception bei Archivierung: Datenstrom
106494	falsche Feldbezeichnung
106495	Fehler bei Fahrt erzeugen
106497	Maxflex RP startet aus cs dispo
106503	Aktualisierung der Chassisliste
106516	Maxflex Routenplaner startet nicht
106518	Maxflex: Erste Anmeldung scheitert
106537	Auftragsvorlagen: Rechte nicht hinreichend angebunden
106549	Fehler im Skript
106603	ErrorDumper darf das Programm nicht zum Absturz bringen
106667	Spaltenüberschriften auf englisch
106708	Fehlermeldung bei contrils-Formular Gutschriftsanforderung
106742	WG: Berechnungsfehler Maut KM in Februar Aufträgen
106743	Scanner funktioniert nicht einwandfrei
106746	Hotfix! Auftragserzeugung aus Chassisliste - erzeugt Aufträge doppelt - einmal ohne Chassis / einmal mit Chassis
106807	Fehler in Auswertung/Abrechnung
106809	Fehler in Fuhrparkmanagement/ Error in DataBinding
106852	Abrechnungsblöcke falsche Spaltenüberschrift
106854	Frachtführer wird aus Containerdispo nicht zuverlässig als Rechnungsempfänger gezogen
106961	Fehler bei Drucken von TO
107070	FibuExport_SAP_CTD074 // Datum Fehler
107076	englische Feldbezeichnung die 100.
107094	Containernummer anpassen fehlerhaft
107095	Cronjob-Skripts dürfen, sofern fehlerhaft konfiguriert, nicht den Application Server beeinträchtigen
107111	Übersetzungen: Adressen doppelt
107114	Planitzer / Mahnungsformular druckt ab Stufe nicht mehr die offenen und zu bezahlenden Beträge an
107168	Modtool: Möglichkeit für Einträge in den Translation-Dateien schaffen, die nicht übersetzt werden müssen
107441	Überflüssige Lizenzeinträge entfernen
107477	Nutzerrechte sind auf deutsch bei englischem User
107516	falsche Übersetzung
107638	Fehlermeldung bei WP speichern
107659	WG: Beleg aus BURK 0025 Belnr 96200237 ist defekt in EASY angekommen
107660	Exception bei Aufruf der Auswertung Abrechnungsartikel / Fahrt
107663	Spalte "Dispo Land" auf Englisch
107666	dp / WP verschieben im Tourenplan-Fenster via Höher / Tiefer wirft Fehlermeldung
107688	Rechnungsversand per Mail
107693	Anzeige Map & Route im Splashscreen ohne & - Zeichen
107696	Menüstruktur zerschossen nach dem aktuellen Update bei Mon auf 16er Version
107719	Frachtführer heisst jetzt Fremdunternehmen

107770

0000667: Rechtevergabe innerhalb der Benutzergruppen